



Informatieboekje (M)endurance Barchem

zaterdag 3 mei 2025



Voorwoord

Welkom in Barchem,

We zijn te gast bij camping/manege de Heksenlaak en organiseren voor de derde keer een (m)endurance wedstrijd. De route van deze (m)endurance gaat door het mooie en sfeervolle coulisselandschap in de omgeving van Barchem, over zowel onverharde als verharde paden en wegen (met meestal ruime bermen). We nemen je mee richting natuurgebied Grote Veld en op de heen- en terugweg kom je over de Lochemse Berg.

Lees dit programmaboekje aandachtig door, want je vindt hierin alle informatie, die belangrijk is voor de wedstrijddag. Mocht je na het lezen van het programmaboekje nog vragen hebben stuur deze dan per email naar endurancewinterswijk@gmail.com. Laatste wijzigingen m.b.t. de wedstrijd worden gemeld bij het ophalen van je veterinaire kaart bij het secretariaat. Op de wedstrijddag kun je verder bij Suzanne, Marja, Saskia, Patricia en Ingrid terecht voor onduidelijkheden of vragen. Heb je nog nooit eerder meegedaan aan een (m)endurance wedstrijd, dan kun je op de websites van de KNHS endurance vereniging (www.endurancevereniging.nl) en de vereniging Mendurance Nederland (www.mendurancenederland.nl) meer lezen over deelname voor de eerste keer.

Iedere deelnemer en zijn/haar groom(s) dienen zich te houden aan de wedstrijdregels, verkeersregels en de geldende etiquette-regels. Deelname geschiedt geheel op eigen verantwoording en risico. Wij verzoeken je vriendelijk de aanwijzingen van onze vrijwilligers en officials op te volgen om de wedstrijd voor iedereen prettig te laten verlopen. En niet vergeten voor onderweg: je bent te gast in het terrein, dus laat geen rommel achter en verniel niets. De aparte smalle paden aan de zijkant van een onverharde weg, zijn voor fietsers en die mag je niet kapot rijden met je paard.

Wij bedanken camping de Heksenlaak voor het beschikbaar stellen van hun terrein en faciliteiten. En uiteraard bedanken wij alle vrijwilligers voor hun inzet. Zonder hen zou het voor ons niet mogelijk zijn om deze wedstrijd te organiseren.

Iedereen alvast een fijne wedstrijd en heel veel succes!

Suzanne, Marja, Saskia, Patricia en Ingrid



Organisatie

Wedstrijdleiding

Suzanne de Vos- van Rossum tel. 06-28335552

Marja Ribbers tel. 06-20130050

Route

Geert Ribbers tel. 06-54356755

Jury endurance

Roald Bouman en Nienke Klomp

Jury Mendurance

Marianne Fokker

Technisch afgevaardigde

Floor de Vos

Dierenartsen

Fred van Ditzhuijzen, Karin Seegers en Cees Hartveld

Paardenkliniek voor noodgevallen

Diergeneeskundig Centrum Bekenland

Geesterseweg 16

7275 BM Gelselaar

tel. 0545-481666

EHBO / AED apparaat

Suzanne de Vos – van Rossum 06-28335552

Camping de Heksenlaak 0573-441306

Fotografie

Léanne Smeenk fotografie

Hoefsmid

Marcel Schiphorst (contact via Marja)

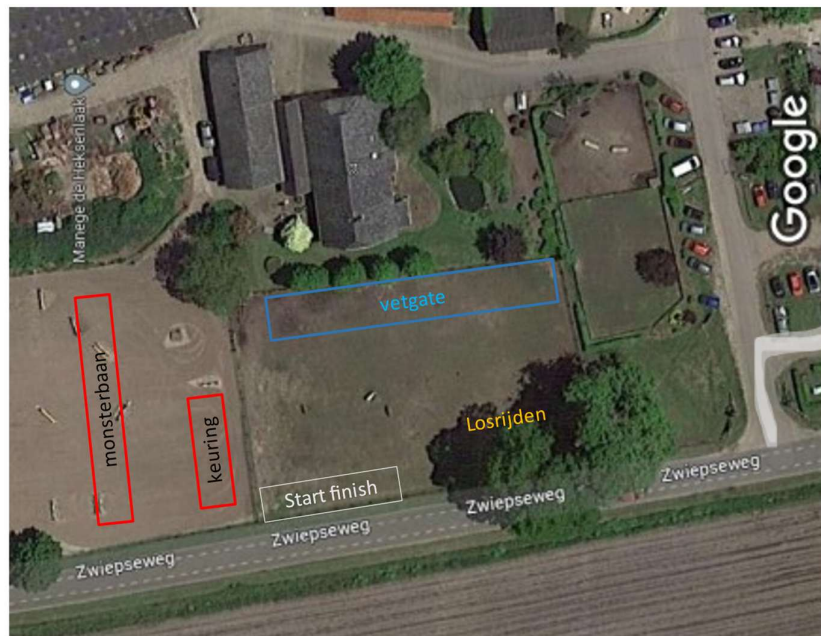


Seducci[®]
C O M F O R T W E A R

Praktische informatie

Wedstrijdterrein

Het voorterrein van Camping de Heksenlaak (adres: Zwiepseweg 32 te Barchem) fungeert als wedstrijdterrein. De ingang voor het parkeren is aangegeven met een grote welkom vlag.



Parkeren

Volg bij aankomst de aanwijzingen op van de parkeerhulp. We hebben het maximum aan parkeergelegenheid nodig, dus parkeer alsjeblieft netjes strak naast elkaar.

Paardenwagens mogen parkeren bij de ingang van de camping op aanwijzing van parkeerhulp.

Laat geen troep achter bij je trailer (ook geen mest, hooi of slobber).

Secretariaat

In de kantine van de camping vindt je ons secretariaat. Bij de dames kun je je tasje ophalen met je hesje en startkaart per paard/pony. Vergeet ook niet bij hen je hesje weer in te leveren.



Paddocks

Paddocks achter de trailer mag je maken, houd rekening met je burens.

Water

Er is een kraan voor extra drink- en koelwater aanwezig voor de paarden bij de parkeerplaats en ook in de vetgate. Neem zelf voldoende mee.

Vetgate

De holding time in de vetgate is 40 minuten. De vetgate is aan de kant van het huis. Er is daar ook een waterpunt. Terrein natuurlijk netjes achter laten!

Keuringsbanen

De keuringsbanen zijn in de zandpaddock/buitenbaan. De klasse 3 (groene hesjes) en 2 (rode hesjes) paarden gaan altijd voor de klasse impuls/1 (gele hesjes) paarden. Zij moeten nog een rondje en wel de tijd krijgen om te herstellen in de vetgate en geen tijd verspillen met wachten om te keuren.

Start

Klasse 2 lang en klasse 3 starten de deelnemers tegelijk (massastart).

Bij andere klassen start iedereen individueel (voor de veiligheid willen we geen massastart van een grote groep). Meld je op tijd bij de start om je kaart te laten aftekenen. Je kunt rustig losrijden in het gedeelte voor de start.

Klasse 1/0

Je starttijd staat aangegeven op de startlijst. Meld je uiterlijk 5 minuten voor de aanvang van de start bij de starter en laat daar ook je starttijd noteren op je veterinaire kaart (per paard) door de vrijwilliger, die bij de start staat. Je tijd begint te lopen op je starttijd, ook al heb je je nog niet gemeld aan de start.

Let op! Na de start ga je direct de openbare weg op.

Finish

De finishlijn is hetzelfde als startlijn aan de grens van het terrein. Voor de veiligheid hebben we gekozen voor een stap traject voor de finish. Ook als je alleen op het traject aankomt, moet je blijven stappen. Na de finish lever je je vetkaart(en) in bij de tijdwaarneming. Op je kaart(en) wordt de tijd gezet waarop je je moet melden voor de nakeuring.

Nakeuring

Het kan voorkomen, dat er wachttijd is bij het nakeuren. Ook hier heeft de hogere klasse voorrang. Want het kan zijn dat zij nog een ronde moeten rijden.



WC

Deelnemers en andere aanwezigen kunnen gedurende de wedstrijddag gebruik maken van het wc in de kantine van de camping of in de binnenbak als deze niet wordt gebruikt door ruiters van de manege.

Eten en drinken

Bij de camping kan je van alles kopen in de kantine. IJsjes, friet, etc. De eigenaar is zo vriendelijk om ons een hele dag gebruik te laten maken van hun terrein en faciliteiten. Iets kopen is ook een bedankje namens jou.

Afval

Ruim rommel en mest op voordat je naar huis gaat of neem het mee!

Tijdschema (let op, er kunnen nog last minute veranderingen komen, dit is een indicatie!)

07:15 Secretariaat open

08:00 Start klasse 3 ruiters massa

09:00 Start klasse 2 lang ruiters massa

09:10 Start klasse 2 kort ruiters individueel

09:40 Start klasse 1 lang ruiters individueel

10:00 Start klasse 1 kort ruiters individueel

10:10 Start impuls lang ruiters individueel

10:20 Start impuls kort ruiters individueel

10:30 Start klasse 1B Paard mannen individueel

10:40 Start klasse 1B Pony mannen individueel

10:50 Start klasse 1A pony mannen individueel

11:00 Start impuls lang paard mannen individueel

11:10 Start impuls kort pony mannen individueel

Prijsuitreiking: z.s.m. nadat de laatste deelnemer op de nakeuring is geweest per rubriek/klasse.

De wedstrijd wordt verreden onder de KNHS Disciplinereglementen endurance en mendurance. Deze zijn te vinden op www.KNHS.nl. Lees het reglement goed door.



Route

De route voor deze (m)endurance is gebaseerd op een route van de Barchemse paarden2daagse van vorig jaar. Deze route neemt je mee richting natuurgebied Grote Veld en op de heen- en terugweg kom je over de Lochemse Berg.

De route is ca. 29 km, 18 km (de tweede ronde klasse 2) en 15 km lang, waarvan ongeveer 4/5 deel onverhard is. De verharde wegen hebben een berm, helaas een paar stukken is er geen goede berm. Er zijn twee bemande oversteken, volg hun aanwijzingen netjes op voor een veilige overstek voor iedereen.

Nogmaals: De betrokken instanties en de organisatie hebben er vertrouwen in dat alle deelnemers zich goed gedragen. Dat houdt in; geen rommel achterlaten op de route, niks kapot maken en rekening houden met andere gebruikers van wegen en paden. In de Achterhoek heb je vaak een smal pad naast de weg, dit is een fietspad. Je mag daar niet op rijden. Alleen op deze manier zullen we in staat zijn deze wedstrijd vaker te organiseren!

Op het Grote Veld loopt onze route regelmatig parallel aan en kruist met mountainbike paden. Let goed op dat je paard niet schrikt en kijk goed uit bij kruisingen. Deze worden gemarkeerd met waarschuwingsborden.

Routemarkering

De route is uiteraard beschikbaar in GPX-formaat, voor GPS-navigatie.

De route is volledig gemarkeerd. De markering is aangebracht door middel van gekleurde pijlen en gekleurde tape rond bomen/palen etc.

Alle markering is aan de RECHTERKANT van de route aangebracht.

Kleurcodering:

ROOD = RECHTSAF

WIT = LINKSAF

GEEL= RECHTDOOR of als BEVESTIGING na richtingsverandering

Controle posten

We hebben een controlepost. Als je deze tegenkomt zorg ervoor dat je je nummer duidelijk ook mondeling doorgeeft.



Groompunten

In de 14,8 km ronde (impuls kort):

GP 1: Voor de deelnemers 6,4 km & 7,9 km

In de 29,7 (klasse 1 kort, 1^e ronde klasse 2 kort)

GP 1: Voor de deelnemers 6,4 km & 22,7 km

GP 2: Voor de deelnemers 12,4 km

In de 30,8 km ronde (klasse 1 lang, 1^e & 2^e ronde klasse 2 lang en klasse 3):

GP 1: Voor de deelnemers 6,4 km & 23,8 km

GP 2: Voor de deelnemers 13,5 km

In de 18,4 km ronde (2^e ronde klasse 2 kort, 3^e ronde klasse 3):

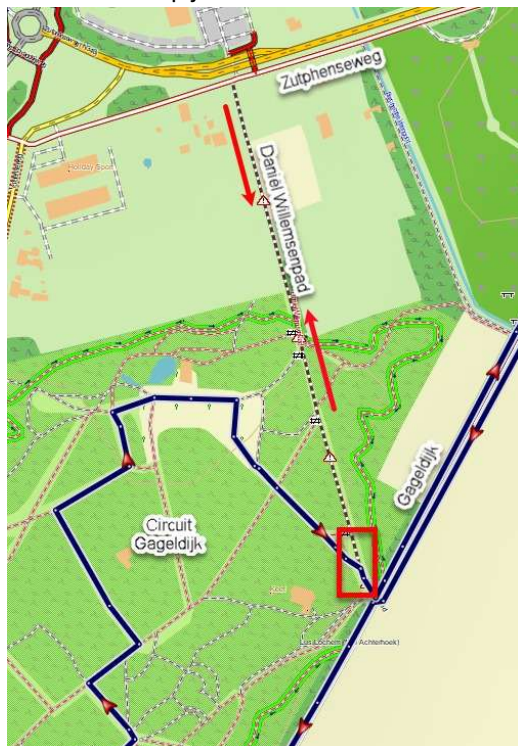
GP 1: Voor de deelnemers 6,4km & 11,5km

Groompunt 1 Daniël Willemsenpad/Gagedijk

Alleen aan- en terugrijden via de **Zutphenseweg, Lochem** (rode pijlen), parkeren aan het einde vóór de Gageldijk (rode vierkant). In het blauw is de rijrichting van de deelnemers aangegeven.

Op de heenweg groomen op de Gageldijk en op terugweg op het Daniël Willemsenpad verzorgen.

Houd de routepijlen zichtbaar voor de andere deelnemers.



ATORKA
RUITERSPORT

Bij groompunt 2 Reeoordweg 2, Vorden

Het erf bij de lege koeienstal gebruiken om te parkeren. Dus niet parkeren bij de ingang van het erf of op de weg. De parkeerplekken van de boerderijwinkel NIET gebruiken.

Kies altijd een veilige plek met voldoende ruimte, zodat niemand erdoor wordt gehinderd.



En als je groom zich niet aan de aanwijzingen houdt, kan jij gediskwalificeerd worden.

Algemene informatie

De wedstrijd wordt verreden onder het huidige KNHS Disciplinereglement Endurance en het KNHS Disciplinereglement Mendurance, en het

bovenliggende Algemeen Wedstrijdreglement van de KNHS, editie 2017. Deze is zijn te vinden op de website van het KNHS. In alle gevallen waarin de disciplinereglementen niet voorzien, geldt het reglement van de FEI, voor zover van toepassing. De organisatie en haar medewerkers nemen geen enkele verantwoordelijkheid op zich voor schade aan deelnemers en/of hun dieren en/of eigendommen, of voor schade door deelnemers veroorzaakt aan derden. Men neemt deel voor eigen rekening en risico.

Bij aankomst op het wedstrijdterrein volg je de eventuele aanwijzingen van de terreinbeheerder of de organisatie op. Parkeer alleen op de aangewezen of aangegeven plaatsen.

Bij aankomst op het terrein(secretariaat) ontvang je een tasje met daarin je startnummer, een hesje en per paard een veterinaire kaart. Controleer of alle gegevens daarop goed staan vermeld. Zorg dat je de kaart(en) steeds bij de hand heeft hebt. Alleen de ruiter deelnemer en de groom mogen de kaart meedragen.

Bewaar deze veterinaire kaart(en) goed, want verlies leidt onherroepelijk tot uitsluiting! Deze kaart(en) mogen bij je groom blijven, echter dien je ervoor te zorgen dat deze kaart(en) ten allen tijden bij alle keuringen aanwezig is zijn. Houdt hier dus rekening mee!!!

Je dient ten allen tijden voor elk paard een geldig paardenpaspoort te kunnen tonen, waarin o.a. opgenomen is de entinggegevens en het transpondernummer (chipnummer) c.q. een andere eenduidige

identificatiemogelijkheid. Neem deze sowieso mee naar de voorkeuring!

Sier de staart van je paard, als deze neiging heeft tot slaan, met een goed zichtbaar rood lint.

Vervolgens kun je, gewapend met de veterinaire kaart, je hesje en je paardenpaspoort naar de voorkeuring. De paarden moeten "bloot" worden aangeboden en mogen dus alleen een halster of hoofdstel dragen. Hengsten moeten een hoofdstel met bit dragen.

Let op, bij warm weer is het volgens het algemene reglement verplicht om een shirt met een mouwtje te dragen. Een ruiter (vrouw) en groom (man) hebben vorig jaar om te mogen starten van tanktop en poloshirt moeten ruilen 😊



(Voor)keuring

Bij voorkeuring worden de entingen ALTIJD gecontroleerd.

HET PAARD DIEN MINIMAAL 6 DAGEN EN MAXIMAAL 12 MAANDEN VOOR DE WEDSTRIJD INGEËNT TE ZIJN TEGEN INFLUENZA (EN BIJ VOORKEUR OOK TEGEN TETANUS). HET BEWIJS VAN DEZE ENTINGEN ALSMEDE HET BEWIJS VAN DE VEREISTE BASISENTING (2 ENTINGEN DIE MINIMAAL 21 EN MAXIMAAL 92 DAGEN NA ELKAAR GEGEVEN ZIJN) EN CORRECTE JAARLIJKSE HERHALINGSENTINGEN DIENEN BIJGESCHREVEN TE ZIJN IN HET PAARDENPASPOORT.

Het paard wordt gekeurd op ademhaling, hartslag, turgor (vochttoestand), slijmvliezen, algehele conditie, wondjes en drukkingen. Daarnaast moet het paard worden gemonsterd in stap en draf om te zien of het paard regelmatig loopt (locomotie). Laat je paard in een rechte lijn aan een los touw lopen. Loop aan de linkerkant van je paard en draai rechtsom. Als je paard iets heeft, bijvoorbeeld een wondje, kun je dat het beste van tevoren aan de veterinaire melden.

Uitspraken van de dierenartsen zijn bindend!

Hier is geen discussie over / beroep tegen mogelijk!

Als je paard op de voorkeuring is goedgekeurd en als de entingen in orde zijn, kun je starten op de aangegeven tijd volgens de startlijsten.

LET OP: controleer na de voorkeuring ook even of de dierenarts de vetkaart(en) heeft geparafeerd (bij "entingen" en "startgerechtigd"), om oponthoud bij de start te voorkomen.

Check voordat je start je starttijd op je vetkaart(en). Staat ie er niet op dan kun je bij de start laten doen.

Voorbrengen ter beoordeling locomotie.

Niet voor niets worden paarden bij de (M)endurance voor, tijdens en na de rit gekeurd. Steeds moeten ze 'fit to continue' zijn. Locomotie is daarbij heel belangrijk.

Het is essentieel om een paard niet alleen te trainen voor het volbrengen van een lange rit, ook het oefenen van het monteren voor beoordeling van de locomotie is belangrijk. Geef het paard voor de keuring beweging om te voorkomen dat het nog stijf is van de reis. Goed voorbrengen is essentieel, door slecht voorbrengen kan een paard onregelmatig lopen en afgekeurd worden. In geval de presentatie een beoordeling niet mogelijk maakt, dan kan uitsluiting volgen.

Het paard dient 'bloot', dat wil zeggen zonder bandages en dergelijke voorgebracht te worden aan halster of hoofdstel. Hoefschoenen mogen aan. De voorbrenger loopt links naast het paard en houdt het aan een losse lijn van ca. 1 meter zodat het vrij kan bewegen. Begin 5 meter in stap en zet het paard dan aan tot draf, in een rechte lijn van de dierenarts af. Na 40 meter terug naar stap, rustig rechtsom keren en weer in dezelfde baan in terug in draf.



Let op dit jaar is het reglement voor de finish veranderd!

Artikel 615 - Finish

1. Deelnemers moeten de finishlijn rijdend passeren. Binnen 1 km voor de finish is het niet toegestaan om stil te staan, behalve om op of af te stijgen.
2. De rijtijd van klasse II, III en IV stopt bij het passeren van de finish.
3. Bij de finish van de impulsrubriek en klasse 1 wordt direct de aankomsttijd / arrival time genoteerd. Binnen maximaal 10 minuten na de aankomsttijd, dient van het paard de hartslagfrequentie geteld te worden. De aanbieder (net tijdstip dat de hartfrequentie gemeten wordt) wordt genoteerd als aanbieder / time in, wanneer de hartslagfrequentie op dat moment 64 slagen per minuut of lager is, stopt de rijtijd. Wanneer de hartslagfrequentie bij de eerste keer aanbieden hoger is dan 64 slagen per minuut mag de deelnemer het paard binnen 10 minuten na aankomsttijd nog één keer aanbieden.

Let ook op art. 616 – Finish

Deelnemers moeten de finishlijn rijdend passeren. Binnen 1 km voor de vetgate of finish is het niet toegestaan om stil te staan, behalve om op of af te stijgen. De rijtijd stopt bij het passeren van de finish.

Je dient ten alle tijden je paard aan te bieden voor een nakeuring, dus ook na diskwalificatie.

Menners - Klasse 0 en 1A

Bij de finish van de impulsrubriek en klasse 1A wordt direct de aankomsttijd / arrival time genoteerd en de hartslag gemeten.

Wanneer de hartslagfrequentie hoger is dan 64 slagen per minuut mag de deelnemer het paard binnen 15 minuten na aankomsttijd nog één keer aanbieden. Wanneer de hartslag dan nog steeds hoger is dan 64 slagen per minuut volgt uitsluiting.

Je dient ten alle tijden je paarden aan te bieden voor een nakeuring, dus ook na diskwalificatie.

Menners - Klasse 1B

Zodra je finisht, stopt de rijtijd en kun je eerst je paard(en) uitspannen en verzorgen. Maar let op: binnen 15 minuten na de finish moet je je paard(en) aanbieden voor hartslagmeting.

Wanneer de hartslagfrequentie hoger is dan 64 slagen per minuut mag de deelnemer het paard binnen diezelfde 15 minuten nog één keer aanbieden (NB. dit geldt wel als hertelling!). Wanneer de hartslag dan nog steeds hoger is dan 64 slagen per minuut volgt uitsluiting.

Je dient ten alle tijden je paarden aan te bieden voor een nakeuring, dus ook na diskwalificatie.



Ruiters én menners - Nakeuring

30 minuten na de laatste hartslag meting bij de finish (voor de klassen 0 en 1) dient je paard nogmaals door de dierenarts gekeurd te worden (nakeuring).

Voor de klassen 2 en 3 geldt dit 30 minuten na het passeren van de finishlijn. Deze gaat hetzelfde in zijn werk als de voorkeuring en de keuringen op de vetgate. Denk eraan dat je na het finishen de nakeuringstijd op je veterinaire kaart(en) laat invullen door de vrijwilligers bij de finish.

Na de nakeuring lever je je hesje in bij het secretariaat. Als je jouw hesje niet inlevert, wordt € 25,- in rekening gebracht.

Het wordt zeer gewaardeerd wanneer je wacht op de prijsuitreiking. Deze vind plaats zo snel mogelijk na binnenkomst van de laatste deelnemer. Lukt dit echter niet dan kun je een voldoende gefrankeerde en aan jezelf geadresseerde envelop achterlaten op het secretariaat.

Wij sturen je dan je veterinaire kaart na. Prijzen worden niet nagestuurd. (we hebben weer mooie prijzen!

(M)Endurance etiquette:

- Zorg dat alle paarden in een groep kunnen drinken voordat een waterpunt wordt verlaten
- Spoel geen zweet sponzen uit in drinkwater
- Waarschuw andere ruiters voordat je ze passeert
- Wees beleefd tegen je mederuiters
- Houdt voldoende afstand tot de staart van het paard voor je
- Waarschuw tegemoet komende ruiters indien je paard kan slaan
- Vraag bij twijfel raad aan de veterinaire of officials
- Respecteer de mening van de veterinaire wat betreft de conditie van je paard
- Houdt afstand tot andere paarden tijdens veterinaire controles
- Zorg dat je paard zich gedraagt
- Houdt je aan de regels van de KNHS, de organisatie en overheden
- Begeef je uitsluitend op de voor de rit gemarkeerde ruitersporen en wegen.
- Jonge aanplant moet bos worden voor het nageslacht
- Je deelt en kruist een aantal paden met wandelaars en fietsers/mountainbikers: houdt rekening met hen. Fiets- en voetpaden zijn alleen voor fietsers en voetgangers
- Laat je paard niet knabbelen aan struiken en bomen
- Passeer wandelaars en niet-wedstrijd ruiters stapvoets
- Rook niet in de vrije natuur
- Ruim je afval en mest op.
- Deelname aan dit evenement is volledig voor eigen risico

Deze regels zijn niet anders dan een vorm van wellevendheid. Houd rekening met elkaar en met de natuur!

De organisatie en haar medewerkers nemen geen enkele verantwoordelijkheid op zich voor schade aan deelnemers en/of hun dieren en/of eigendommen, of voor schade door deelnemers veroorzaakt aan derden! Je neemt deel voor eigen rekening en risico en verantwoording.



HORKa

